



FAPA JAARVERSLAG

2020

INHOUD

Woordje van de voorzitter	4
Jaaroverzicht	5
Cijfers over patiënten	5
Cijfers over wetenschappelijke activiteiten	9
Cijfers over Informeren	11
Werking	14
Financiën	15

Verantwoordelijke Uitgever van dit jaarverslag: Prof Karin Dahan
Redactie: Katlijn Sanctorum & Landry Youbissi Fogaing
Speciale dank aan de medewerkers voor hun inbreng.

De resultaten en activiteiten in dit jaarverslag konden we alleen maar neerzetten dankzij de financiële steun van Stichting tegen Kanker.



WOORDJE VAN DE VOORZITTER

Zeggen dat 2020 een vreemd jaar was, is een understatement. We werden immers al vroeg in het jaar geconfronteerd met een zware gezondheids crisis. Vanaf half maart kwam de samenleving terecht in de fameuze 'lock down'. Dat bracht een schokgolf teweeg in de samenleving en plots ging iedereen beseffen hoe kwetsbaar we zijn en hoe broos het begrip 'gezondheid' is.

Ook voor de werking van FAPA had de crisis grote gevolgen. De structurele activiteiten zoals huisbezoeken, ziekenhuisbezoeken, afspraken, vergaderingen en netwerkmomenten werden allemaal opgeschort. Wat nu?

Gelukkig hadden we als organisatie afgelopen jaren al flink geïnvesteerd in onze digitale communicatie zoals de website, video-conferenties, de FAPA-community. Dat heeft zeker gemaakt dat we een snelle doorstart konden maken en dat we ook in de moeilijke periodes patiënten konden ondersteunen en konden bijstaan met raad en daad.

Ook de werkgroepen zetten hun activiteiten verder. Zo waren er on-line overlegmomenten van de werkgroep richtlijnen Lynch syndroom, er waren focusgroepen voor patiënten rond het voedingslogboek en er was de opstart van een nieuwe werkgroep richtlijnen voor pancreas-kanker. De traditionele infodag voor patiënten hebben we moeten doorschuiven naar 2021. Het was slechts de tweede keer in 27 jaar FAPA-geschiedenis dat deze dag niet kon doorgaan.

Sommige onder ons hebben moeten afscheid nemen van familieleden en dat brengt pijn en verdriet met zich. Dat dragen we mee en zullen we een plaats moeten geven.

Maar, ik heb sterk het gevoel dat we nauwere contacten ontwikkeld hebben, ondanks de fysieke afstand, waren we sociaal en emotioneel nabij. Want ik eindig graag op een positieve noot. We starten met een nieuw elan en zijn meer dan ooit overtuigd van de rol die we kunnen spelen in de context van de erfelijke digestieve tumoren.

Prof. Karin Dahan

Voorzitter van FAPA

JAAROVERZICHT

CIJFERS OVER PATIËNTEN

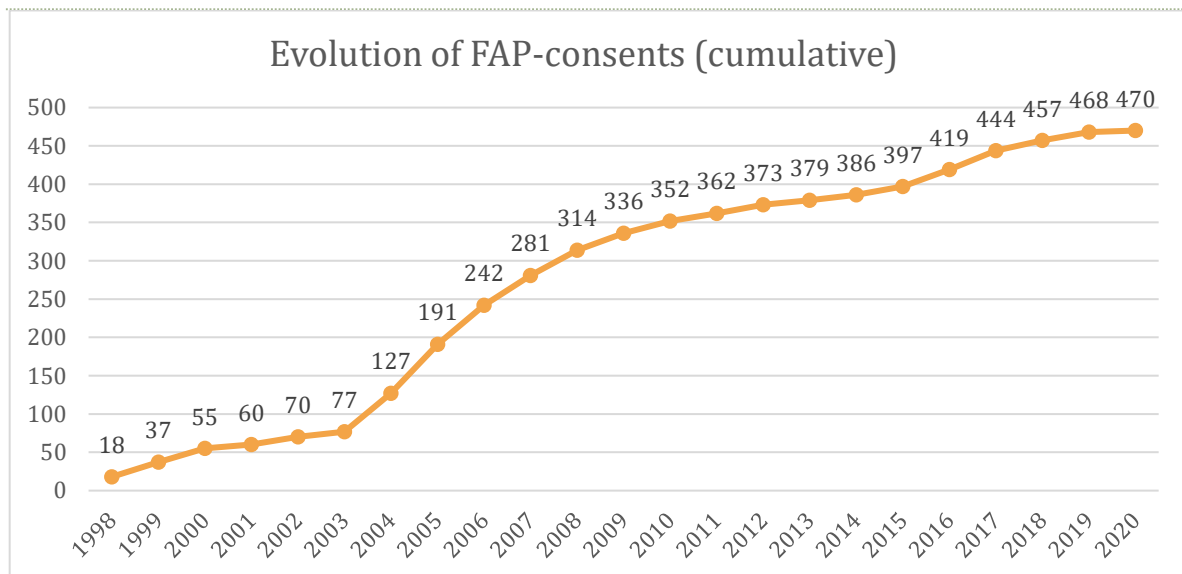
DE EVOLUTIE VAN HET REGISTER

Tijdens de periode maart 2020- juni 2020 legden de Belgische ziekenhuizen de consultaties voor niet Covid-patiënten voor een deel stil. Anderzijds hoorden we van patiënten dat ze angstig waren om naar de afspraken te gaan en hun opvolgonderzoeken te doen. Artsen hebben koortsachtig geprobeerd om uitgestelde ingrepen in te halen tijdens het najaar. Dat is hen grotendeels gelukt en dat was ongetwijfeld een huzarenstukje.

FAPA heeft minder patiënten doorverwezen gekregen dan vorige jaren. Dit heeft deels te maken met de verstoorde werking van de diensten in de ziekenhuizen en deels met het beperkte terreinwerk van de FAPA-medewerkers.

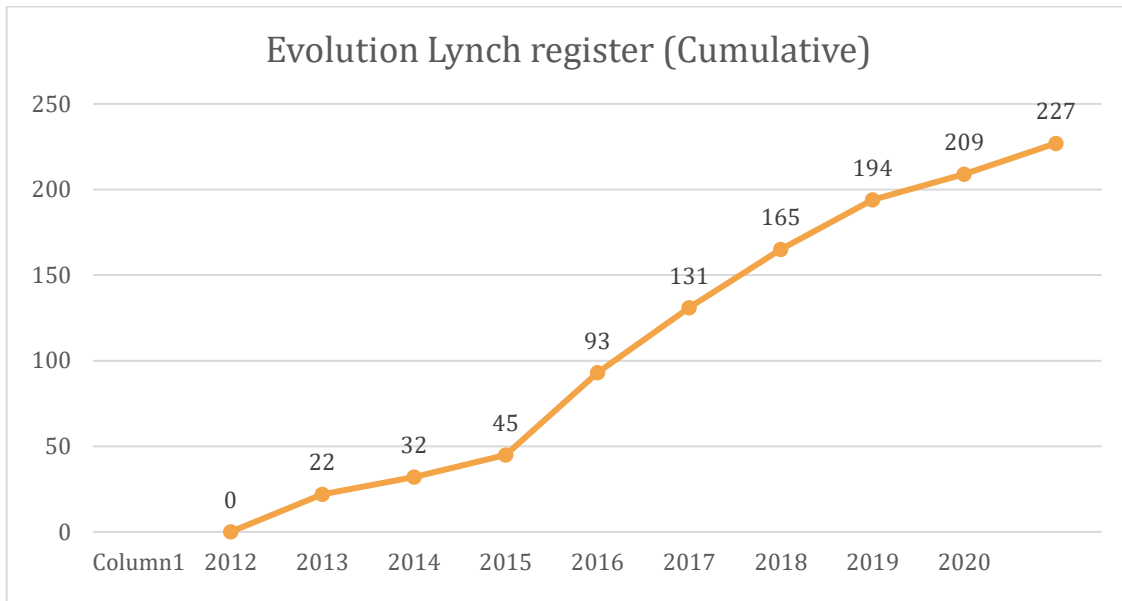
FAP-REGISTER

Voor het FAP-register gaven 2 patiënten 'Informed Consent' in 2019. Dat brengt het totaal op 470 geregistreerde patiënten.



LYNCH-REGISTER

Voor het Lynch-register gaven 18 patiënten hun goedkeuring om toe te treden in de loop van 2019. Dit brengt het totale aantal patiënten in het register op 227.



DE JAARLIJKSE INFODAG UITGESTELD

De infodag met aanwezigheid van patiënten kon om voor de hand liggende redenen niet doorgaan. We hebben tot op het laatste moment gehoopt een hybride dag te kunnen organiseren, met op zijn minst, een aantal patiënten ter plaatse aanwezig.

De gezondheids crisis heeft er anders over beslist. We hebben er dan voor gekozen om voor de patiënten die het wensten een focusgroep te organiseren. Het thema was voeding en vertering maar er werd ook ruimte gemaakt om het te hebben over andere onderwerpen die de patiënten bezig houden.

Patiënten werd op 28 november gevraagd om zich uit te spreken over vorm en inhoud van de of-line en on-line voedingstool, die ontwikkeld werden op basis van de aanbevelingen in het eindwerk van Louise Denies: "Amélioration de la littérature en santé de patients atteints de polypose adénomateuse familiale ou syndrome de Lynch après une chirurgie colorectale: mutualisation de l'expertise de professionnels de la santé et de l'expérience des patients".

We waren met deze focusgroep in staat om een volgende stap te zetten in het project 'Tell me what you eat' een project ondersteund door de Koning Boudewijn-Stichting met het fonds Dokter Daniel De Coninck.

Hier alles in orde, vorige week zat ik nog in het buitenland. Ik ben van maandag thuis en ben blij dat ik hier was. Het waren toch stressvolle dagen en heb dit wel gevoeld in mijn buik, maar nu veilig en tot nu toe nog gezond thuis en niet meer buiten geweest. (W.B., FAP-patiënt over de impact van de eerste lockdown)

PROJECT VOOR ADOLESCENTEN EN JONG VOLWASSENEN

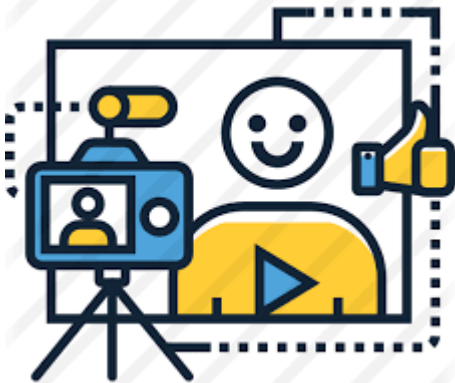
Sinds 2019 loopt er een project ter ondersteuning van de adolescenten en de jong volwassenen onder de patiënten. Het project wordt financieel ondersteund door **Engie-Foundation**. De twee grote assen van dit project zijn: ondersteuning door informatie te verstrekken aan de onmiddellijke omgeving, hetzij in een schoolcontext, hetzij in een werkcontext of in de context van vrijetijdsbesteding enerzijds en anderzijds het bevorderen van contacten tussen de jongeren onderling.



Het project kreeg in 2020 een nieuwe wending. De fysieke ontmoetingen en het lotgenotencontact waren immers niet meer mogelijk. We startten met een Vlog-project waarbij we jongeren de kans gaven om hun dagdagelijkse besommeringen, ervaringen, succesjes, ... konden vastleggen.

2 jonge patiënten werden actieve vloggers en maakten samen 80 video-fragmenten.

Een professionele monteur maakte op basis van een scenario een verhaal van deze jongeren, de erfelijke aandoening en hoe ze hier mee omgaan.



De vlogs werden gepubliceerd via Vimeo op het jongerengedeelte van belgianfapa.be

De filmpjes werden al meer dan 150 maal bekeken en zijn een goed hulpmiddel om aan te tonen wat het is om als jong persoon of jong volwassene te leven met een erfelijke aandoening en met de predispositie om in het leven een tumor te ontwikkelen.

PROJECT VOEDING 'TELL ME WHAT YOU EAT'

FAPA diende een dossier in bij de **Koning Boudewijnstichting** voor een project onder de noemer 'Tell me what you eat', methodiek waarbij de ervaringen van patiënten en de visie van voedingsexperten samenkomen en expertise en ervaringskennis bundelen.

Het eerste semester van 2020 lag de nadruk op de analyse van informatie bekomen uit de focusgroepen en uit de survey. Het tweede semester stond dan in het teken van de operationalisering van conclusies, ideeën en aanbeveling.



De focusgroep van 28 november gaf de patiënten inbreng in het proces van de totstandkoming van een voedings-logboek, een instrument ter ondersteuning van de patiënt in het omgaan met voeding en vertering na chirurgie. Op basis van de feed-back werd de productie van een test-versie gestart. Het proces werd begeleid door bachelor student in de diëtik Kaat Vanlommel.

De focusgroep sprak zich ook uit over de aanpak van de online component van het logboek. Deze moet toelaten dat patiënten ervaringen kunnen delen, dat we als

organisatie zicht krijgen op de problemen en uitdagingen waar patiënten mee moeten omgaan en dat we zo onze kennis van de dagdagelijkse praktijk kunnen versterken.

HUISBEZOeken EN ACTIES TER ONDERSTEUNING

Fysieke bezoeken aan patiënten konden niet plaatsvinden. We verplaatsten onze actieradius naar het digitale terrein en legden op die manier 19 (virtuele) huisbezoeken af.

Onze hulplijn beantwoordde 141 hulp- en informatievragen hetzij via telefoon, hetzij via mail.

De on-line community groeide aan tot 78 deelnemers aan de on-line gesprekken. Meest behandelde onderwerpen waren: voeding, problemen met de pouch, Covid-infectie-kwetsbaarheid.

OVERIG AANBOD VOOR PATIENTEN

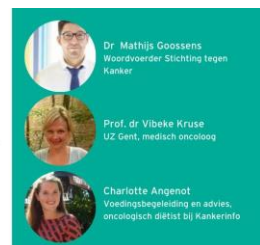
We ontwikkelden samen met onze partners een aanbod van webinars en virtuele meetings. Een greep uit het aanbod:

- Webinar met Karine Moykens, voorzitter van het Interfederaal Comité Testing & Tracing, (VPP)
- Webinar met Prof. Dr. Erika Vlieghe, infectiologe Uantwerpen (VPP)
- Webinar met Professeur De Wit, chef de services des maladies infectieuses du CHU Saint-Pierre (LUSS)
- Webinar met Dr. Charlotte Martin, Chef de Clinique Maladies Infectieuses au CHU Saint-Pierre (LUSS)
- Webinar van Stichting tegen Kanker: Covid-19 en kanker: hoe zit het met immuniteit?

Live op Facebook
9 juni om 18 uur

Covid-19 en kanker

Wat moeten patiënten weten over immuniteit?



CIJFERS OVER WETENSCHAPPELIJKE ACTIVITEITEN

AANWEZIGHEID OP CONGRESSEN EN SYMPOSIA

BGDO Annual Meeting	11/1/20
Belgian Week of Gastroenterology (Antwerpen)	4-6/3/20
European Conference on rare diseases and Orphan Drugs (on-line)	4-8/5/20
International Conference on Communication in Healthcare (on-line)	8-11/9/20
ESMO Virtual Congress 2020	19-21/9/20
BeLux Experience Exchange with Patient Organisations	10/11/20
Virtual pharma.be info session "Real World Evidence" - Episode 1 - Registries in Rare Diseases	16/11/20
CRC Screening Summit	30/11/20
Jaarlijks congres Cédric Hèle instituut: Welles of mythes? (on-line)	4/12/20

CONTACTEN MET GEZONDHEIDSPROFESSIONALS

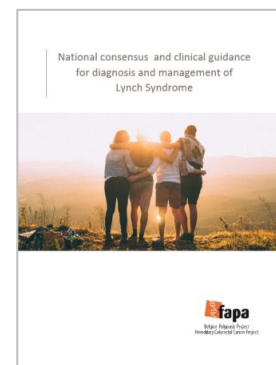
Bezoeken aan ziekenhuizen waren omwille van de gezondheidsmaatregelen nauwelijks mogelijk. Updates, meestal on-line of via VPN waren wel mogelijk in UZ Leuven, Clinique Universitaire St. Luc en IPG. Zo waren er 128 contacten met de ziekenhuizen.

REVISIE VAN LYNCH GUIDELINES

De conclusies werden gepubliceerd in een nieuwe versie van de FAPA Lynch guidelines in het najaar 2020.

Een on-line versie is gepubliceerd via Online version Issuu

https://issuu.com/belgianfapa/docs/brochure_fapa_web



INITIEREN VAN ONDERZOEK

FAPA ontving van het Federaal Agentschap voor Geneesmiddelen en Gezondheidsproducten (FAGG) de machtiging om op te treden als onderzoeksinstituting. Het protocol FAP-Lynch werd opnieuw ingediend bij het centraal ethisch comité van CUSL.

Het protocol zal opnieuw voorgelegd worden in UZ Leuven, UZ Gent, UZ Antwerpen, UZ Brussel, CHU Liège, Erasme, Bordet, CHR Citadelle.

REGISTER ERFELIJKE PANCREAS KANKER

De werkgroep kwam samen op 29/06/20 en 13/10/20 om te werken aan Belgische richtlijnen voor screening en management van erfelijke pancreas kanker. De groep werd uitgebreid met radiologen en anatoom-pathologen. Als volgende stap worden de modaliteiten bekeken om effectief toe te treden tot het consortium.

WETENSCHAPPELIJK ONDERZOEK IN HET DOMEIN VAN ERFELIJKE DIGESTIEVE TUMOREN

Een greep uit recent gepubliceerde artikelen waaraan één of meerdere leden van de Raad van Bestuur hebben meegewerkt:

Belhassine, M., E. Pérez-Cuadrado Robles, K. Dahan, D. Leonard, A. Kartheuser, H. Dano, en P. H. Deprez. 'Impact of Endoscopic Duodenal and Ampullary Resection in Fap Patients: Spigelman Classification Can Be Considered as Outdated Even in Stage III and IV'. In *Endoscopy*, 53:eP157. Georg Thieme Verlag KG, 2021.

<https://doi.org/10.1055/s-0041-1724653> .

Disease expression in juvenile polyposis syndrome: a retrospective survey on a cohort of 221 European patients and comparison with a literature-derived cohort of 473 SMAD4/BMPR1A pathogenic variant carriers.

Blatter R, Tschupp B, Aretz S, Bernstein I, Colas C, Evans DG, Genuardi M, Hes FJ, Hüneburg R, Järvinen H, Lalloo F, Moeslein G, Renkonen-Sinisalo L, Resta N, Spier I, Varvara D, Vasen H, Latchford AR, Heinimann K.

Genet Med. 2020 Sep;22(9):1524-1532. <https://doi.org/10.1038/s41436-020-0826-1> . Epub 2020 May 13.

PMID: 32398773

The complexity of screening PMS2 in DNA isolated from formalin-fixed paraffin-embedded material.

Jansen AML, Tops CMJ, Ruano D, van Eijk R, Wijnen JT, Ten Broeke S, Nielsen M, Hes FJ, van Wezel T, Morreau H.

Eur J Hum Genet. 2020 Mar;28(3):333-338. <https://doi.org/10.1038/s41431-019-0527-x> . Epub 2019 Oct 15.

PMID: 31616036

A unique case of two somatic APC mutations in an early onset cribriform-morular variant of papillary thyroid carcinoma and overview of the literature.

Aydemirli MD, van der Tuin K, Hes FJ, van den Ouweland AMW, van Wezel T, Kapiteijn E, Morreau H.

Fam Cancer. 2020 Jan;19(1):15-21. <https://doi.org/10.1007/s10689-019-00146-4> . PMID: 31598872

Declining detection rates for APC and biallelic MUTYH variants in polyposis patients, implications for DNA testing policy.

Terlouw D, Suerink M, Singh SS, Gille HJJP, Hes FJ, Langers AMJ, Morreau H, Vasen HFA, Vos YJ, van Wezel T, Tops CM, Ten Broeke SW, Nielsen M.

Eur J Hum Genet. 2020 Feb;28(2):222-230. <https://doi.org/10.1038/s41431-019-0509-z> .. Epub 2019 Sep 16.

PMID: 31527860

'Survival Benefit for Individuals With Constitutional Mismatch Repair Deficiency Undergoing Surveillance | *Journal of Clinical Oncology*'. <https://ascopubs.org/doi/full/10.1200/JCO.20.02636>.

Leclercq, Philippe, Virginie Jadot, Vincent Bours, Carla Oliveira, Helmut Neumann, en Raf Bisschops.

'Inherited CDH1 Pathogenic Variant: Is There a Place for Surveillance of Esophageal Gastric Inlet Patch?'

Therapeutic Advances in Gastroenterology 13 (2020): 1756284820916399.

<https://doi.org/10.1177/1756284820916399>

Lion, L., P. Leclercq, O. Plomteux, en V. Bours. '[Study of cancer risks associated with Lynch syndrome in the Liège region]'. *Revue Medicale De Liege* 74, nr. 9 (september 2019): 479–83.

CIJFERS OVER INFORMEREN

WEBSITE www.belgianfapa.be

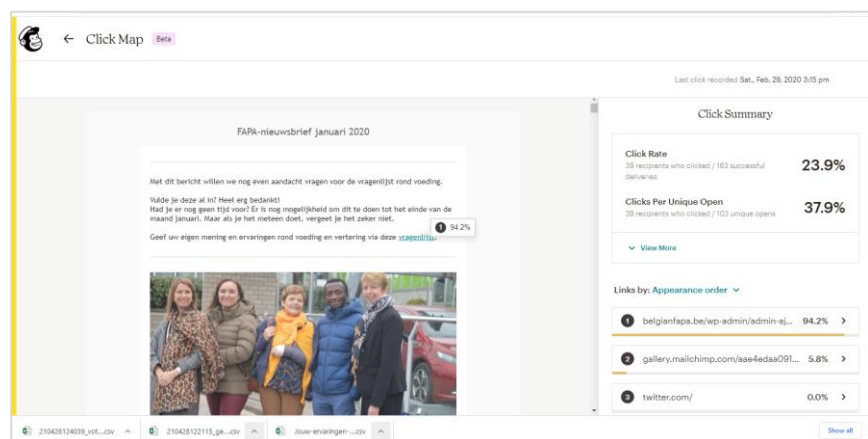
De website bekleedt een centrale plaats in communicatie met de patiënten en professionals. De gevalideerde informatie over de ziektebeelden richt zich tot beide doelgroepen. Dankzij projectsteun kon de website verder uitgebreid worden. Zo lanceerden we een on-line voedingsagenda op het patiënten community platform en installeerden we een 'encyclopedia plugin' om medische en andere terminologie goed te verklaren (in het kader van de gezondheidsvaardigheden van het project Dr. Daniel De Coninck). Zo maakten we ook een nieuwe pagina voor de jonge patiënten en creëerden we een plaats voor het Vlog-project (Engie-project voor de AYA's).

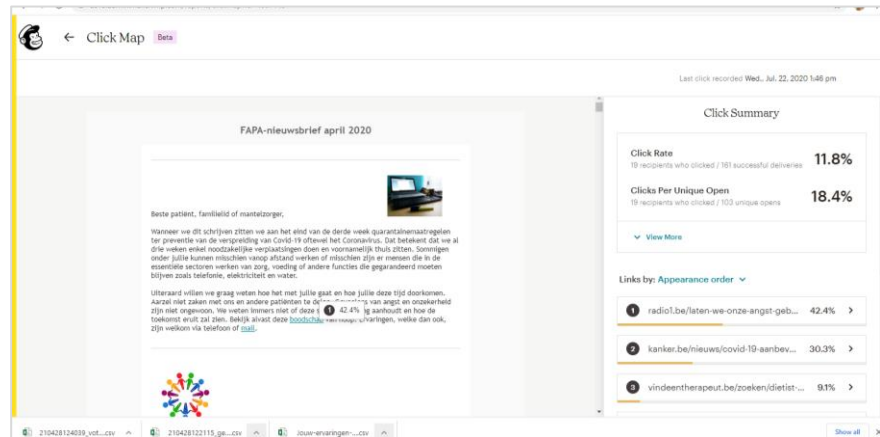
NIEUWSBRIEVEN

Twee papieren nieuwsbrieven en 6 digitale nieuwsbrieven werd naar de doelgroep van de patiënten gestuurd. Belangrijkste thema's waren: de gevolgen van de pandemie en de organisatie van de opvolgonderzoeken in de ziekenhuizen en het project voeding. Een mailing werd georganiseerd in de zomer om de mondknagers, aangeboden door Stichting Tegen Kanker, bij de patiënten te brengen.

Digitale nieuwsbrief patients	Via Mailchimp
Januari topics	Bevraging rond voeding en vertering ten behoeve van het eindwerk van Louise Denies
April topics	Covid19-nieuws en aanbod ter ondersteuning
Mei topics	Covid19-nieuw en heropstart consultaties in de ziekenhuizen
Oktober topics	Infodag 28 november inschrijvingsmodaliteiten
November 1 topics	Infodag 28 november uitgesteld en alternatief: on-line focusgroep
November 2 topics	Organisatie focusgroep voedingsproject

..



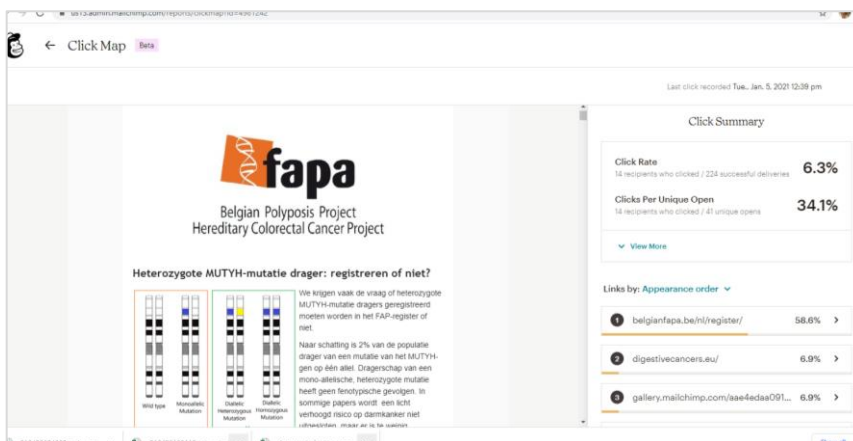


Digitale nieuwsbrief professionals

Via Mailchimp (doelgroep: gastro-enterologen, chirurgen, genetici)

Onderwerp

heterozygote MUTYH-mutatie, updates over research, guidelines Lynch



SYNERGIE MET ZELDZAME ZIEKTEN

In 2020 werden een aantal acties en initiatieven ontwikkeld binnen de context van de zeldzame ziekten. Zo was er de erg in het oog springende actie op 29 februari, traditioneel zeldzame ziekte dag. Er was een opvallende actie in centrum van Brussel met duizenden origami's en een slotmoment in het stadhuis.

KCE

Een FAPA medewerkster nam deel aan de werkgroep rond het detecteren van Unmet needs onder patiënten KCE project 2017-17-HSR-Patient_needs_id



In 2014 voerde België een 'unmet medical need procedure' in met als doel ernstig zieke patiënten sneller toegang te geven tot veelbelovende innovatieve geneesmiddelen die nog geen vergunning voor het in de handel brengen (VHB) hebben gekregen. De unmet medical needs procedure regelt de vervroegde tijdelijke terugbetaling van deze producten. Het doel van dit project is om een haalbare en wetenschappelijk valide methodologie te ontwikkelen voor het identificeren van echte onvervulde (therapeutische) zorgbehoeften. Het uiteindelijke doel is om de leemten in onderzoek te definiëren die moeten worden opgevuld om aan de onvervulde behoeften van patiënten te voldoen. Het is de bedoeling dit te doen in nauwe samenwerking met de belanghebbenden die bij de toepassing van de methodologie betrokken zullen zijn, waaronder patiëntenorganisaties, zorgverleners, ziekenfondsen, het RIZIV/INAMI, enz.

De werkgroep kwam in 2020 drie maal samen voor het ontwikkelen van een vragenlijst en het opstarten van een delphi-proces voor het verfijnen van deze vragenlijst.

FAPA-medewerkster Katlijn Sanctorum vernieuwde haar mandaat in de beheerraad van het KCE voor een periode van 6 jaar op voordracht van RaDiOrg. RaDiOrg, VPP, LUSS, Tref und Rat delen gezamenlijk 2 zitjes in de beheerraad en vertegenwoordigen hiermee de stem van de patiënten.

SYNERGIE MET DE EUROPESE KOEPELORGANISATIE DIGESTIEVE KANKERS: DICE

Sinds 2019 is FAPA lid van de Europese organisatie voor digestieve kankers: DICE.

DICE is de Europese koepelorganisatie voor verenigingen die zich inzetten voor darmkankerpatiënten.

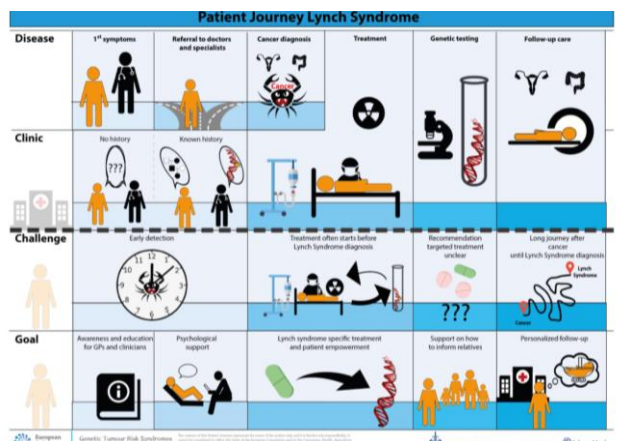
FAPA nam in 2020 actief deel aan de trimestriële meetings en aan de organisatie van de 'Master classes'.

Met DiCe hebben we in juli 2020 de Masterclass georganiseerd waar we onze visie en strategie presenteerden over 'patient recruitment'.

VERDERE INTERNATIONALE SAMENWERKING

FAPA is betrokken bij verschillende organisaties en actief rond knelpunten die onze patiënten ervaren. Samen met EURORDIS ontwikkelden wij de "patient journey" voor FAP en hopen deze in de zomer van 2021 te publiceren op de ERN Genturis-website.

De patient journey voor Lynch syndroom werd al eerder gepubliceerd op Genturis.eu



Werking

RAAD VAN BESTUUR

De Raad van Bestuur ziet er als volgt uit:

VOORZITTER

PROF. K. DAHAN
IPG - LOVERVAL, CENTRUM MENSELIJKE GENETICA

ONDERVOORZITTER

PROF. E. VAN CUTSEM
UZ – KU LEUVEN, DIENST DIGESTIEVE ONCOLOGIE

ALGEMENE SECRETARIS

PROF. D. LÉONARD
UCL - ST LUC, DIENST COLORECTALE CHIRURGIE

PENNINGMEESTER

PROF. S. LAURENT
UZ – GENT, DIENST DIGESTIEVE ONCOLOGIE

PROF. I. BORBATH
UCL - ST LUC, DIENST GASTRO-ENTEROLOGIE

DR. A. BUGGENHOUT
CUB ERASME, DIENST COLORECTALE CHIRURGIE

PROF. K. CLAES
UZ - GENT, DIENST MEDISCHE GENETICA

PROF. A. DELEENER.
UCL- CENTRUM VOOR MENSELIJKE GENETICA

DR. A. DE CUYPER
UCL - ST LUC, DIENST DIGESTIEVE ONCOLOGIE

DR. A. HOORENS
UZ - GENT, DIENST PATHOLOGISCHE ANATOMIE

PROF. A. KARTHEUSER
UCL – ST LUC, DIENST COLORECTALE CHIRURGIE

DR. PH. LECLERCQ
CHU LIEGE, GASTROENTEROLOGIE EN DIGESTIEVE ONCOLOGIE

DR. K. LEUNEN
AZ ST. MAARTEN - MECHELEN/DUFFEL, GYNAECOLOGISCHE ONCOLOGIE

DR. O. PLOMTEUX
CHC ST JOSEPH – LIÈGE, DIENST GASTRO-ENTEROLOGIE

DR. M. VAN DEN EYNDE
UCL - ST LUC, DIENST DIGESTIEVE ONCOLOGIE

DR. I. VANDERNOOT
CUB ERASME, CENTRUM VOOR MENSELIJKE GENETICA

PROF. A. WOLTHUIS
UZ – KU LEUVEN, DIENST ABDOMINALE HEELKUNDE

TEAM EN DAGELIJKSE WERKING

De dagelijkse werking wordt gegarandeerd door een team van 4 professionals met verschillende achtergronden en competenties. In totaal gaat het om 2,7 voltijds equivalenten. 3 medewerkers zijn datacollectors en doen registratie in de aan hen toegewezen ziekenhuizen, maar brengen ook de huisbezoeken aan de families en werken actief mee aan sensibilisering rond het belang van een vroegtijdige screening en opsporing. FAPA houdt haar kantoor binnen de gebouwen van de Stichting tegen Kanker. Samenstelling van het team:

Anne Delespesse

Data-collector
Psycholoog
Psychosociale Ondersteuning

Katlijn Sanctorum

Expert psychosociale zorg
Communicatie Manager
Data-collector

Montse Urbina

Data-manager
Psychosociale Ondersteuning

Landry Fogaing Youbissi

Office Manager
Communicatie- & projectmedewerker

Financiën

INKOMSTEN/UITGAVEN

Stichting tegen Kanker staat grotendeels in voor de financiering van FAPA. Wervingsacties werden gevoerd om de financiering te spreiden over meerdere subsidiënten. We keken daarvoor in de eerste plaats naar projectoproepen en privé-sponsors.

Inkomsten		Uitgaven	
Stichting Tegen Kanker	180 000	Personeel en sociale lasten	169 740
Fund Raising actions (ENGIE Foundation)	20 000	Office, Communicatie	37 407
Giften	105	Project gebonden uitgaven*	8 428
Benefits	320	Afschrijvingen	1 500
		Taxen & Financiële kosten	149
TOTAAL	200 425€		217 224€
	Resultaat	-16 799€	

*De opgestarte projecten Dokter Daniel De Coninck (23.622€), een fonds van de Koning Boudewijn Stichting, en Engie Foundation (30.000€) hebben een impact op de boekjaren 2019, 2020 en 2021. Voor Dokter Daniel De Coninck werd 80% van het project gefinancierd in het boekjaar 2019. Het saldo zal volgen in 2021. Gedetailleerde afrekeningen worden gemaakt op het einde van de projecten.

Contactinformatie

FAPA
Leuvense Steenweg 479
Tel 02/743 45 94
www.belgianfapa.be
Info@belgianfapa.be



De financiering van FAPA wordt verzekerd door

