

A photograph of a woman and a child playing soccer on a grassy field. The child, wearing a green jacket and white skirt, is on the left, and the woman, wearing a light-colored jacket and blue jeans, is on the right. An orange and black soccer ball is on the grass between them. The background shows trees and a clear sky. A large red graphic element, consisting of a curved shape and a thick red line, frames the bottom and left sides of the image.

FAPA Infodag

23 november 2019

Waarover zal ik het hebben?

- Terug aan het **werk**: wat zijn de mogelijkheden?
- **Geneesmiddelen**: waarom wel of geen terugbetaling?
- Statuut '**chronische aandoening**': waarom kom ik (niet) in aanmerking?
 - **Financiële bescherming**: wat bestaat er?
- **Ziekenhuisopname en verzekering**: waarop letten?
 - **Diensten Maatschappelijk Werk**

1. Terug aan het werk

- Rik zit in zijn periode van arbeidsongeschiktheid maar voelt zich klaar om opnieuw een activiteit op te nemen. Om zeker te zijn dat dit geen negatief effect heeft op zijn uitkering neemt hij contact op met de adviserend arts.

→ Vrijwilligerswerk

→ Gedeeltelijke werkhervatting

→ Re-integratie

1. Terug aan het werk

- Rik en zijn werkgever menen dat een gedeeltelijke werkhervatting mogelijk is. Rik dient een aanvraag in bij de adviserend arts, na het versturen mag hij aan de slag. Hij moet niet wachten op reactie van arts. Indien die echter negatief is moet Rik wel onmiddellijk zijn activiteiten stopzetten.

Voordelen:

- Op eigen tempo terugkeren naar werk en sociale omgeving
- Combinatie loon en uitkering

Nadelen:

- Te weinig druk bij werkgever
- Te weinig flexibiliteit (vb. ene week meer, andere minder)



Werk je **maximaal 20 % van een voltijdse baan**? Dan kan je je uitkering zonder meer combineren met de gedeeltelijke werkhervatting.

Werk je **meer dan 20 %**, dan wordt je uitkering procentueel verminderd. Er is wel een vrijstelling van 20 %. Als je het werk hervat aan 50 %, wordt je uitkering dus verminderd met 30 %, want $50 - 20 = 30$.

1. Terug aan het werk

- Els is langer dan twee maand arbeidsongeschikt. Ze wil toch graag een job hervatten. Dan kan ze in samenspraak met adviserend arts een re-integratie traject opstarten. Dit is een individuele begeleiding op maat.

Voordelen:

- Opkrikken eigenwaarde, sociale contacten
- Gewenning arbeidsmarkt tijdens arbeidsongeschiktheid
- Steeds combinatie uitkering met loon

Nadelen:

- Te weinig druk bij werkgever
- Te weinig flexibiliteit (vb. ene week meer, andere minder)



1. Terug aan het werk

- Administratief te ingewikkeld → vereenvoudigen
 - One size fits all → meer maatwerk
- ➔ dit zal positieve impact hebben op relatie tussen individu en adviserend arts
- Op dit ogenblik wordt er in de schoot van het Observatorium Chronisch zieken gewerkt aan het versterken van de dialoog tussen patiënt en adviserend arts, met oog om de relatie uit te klaren en te verduidelijken.
 - Het Observatorium Chronisch zieken is een adviesorgaan, samengesteld met vertegenwoordigers van patiëntenorganisaties (Vlaams Patiëntenplatform en La LUSS) en verzekeringsinstellingen. En is in deze uitstekend geplaatst om hierin een rol te spelen.

1. Terug aan het werk

- In geval van kanker kan je beroep doen op “Rentree”
 - Aandacht voor de impact van kanker op jouw functioneren, de wettelijke aspecten van een reïntegratie, jouw kijk op werkhervatting, tips en tricks, oriëntering,...
 - Concreet maken van de plannen rond jouw terugkeer of zoektocht naar een nieuwe job door middel van de opmaak van een Rentree-plan. Indien gewenst overleg met arts, werkgever, ...dit
 - Opvolging tijdens je (nieuwe) job

= gratis

www.rentree.eu

1. Terug aan het werk

- Werkgever kan een VOP (Vlaamse ondersteuningspremie) krijgen indien je ziekte een impact heeft op uitoefening van je job
- Werkgever kan ook een tegemoetkoming krijgen voor arbeidspostaanpassing

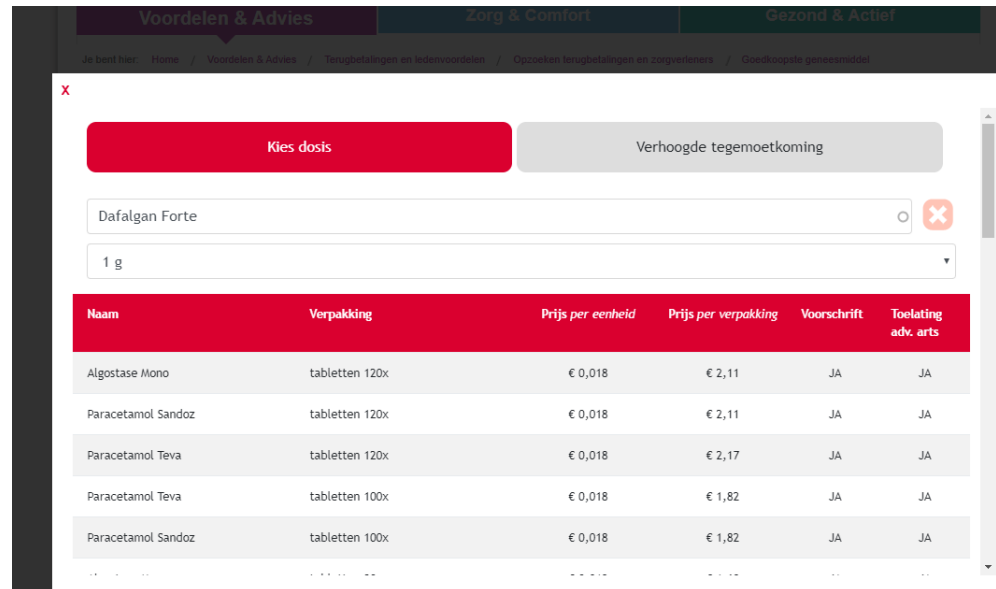
Ethel heeft een stoma. 's Middags vraagt haar persoonlijke hygiëne hierdoor 20 minuten. De eigenlijke middagpauze bedraagt een halfuurtje en Ethel heeft dus 10 minuten over om haar lunch op te eten. De werkgever heeft haar daarom, per uitzondering, een lunchpauze van 50 minuten toegekend. Deze verminderde werktijd wordt gecompenseerd met de VOPpremie. Omdat Ethel voor haar persoonlijke verzorging ook een lavabo nodig heeft in het toilet zelf en een plastic ligzetel, kwam de VDAB ook tussen in deze aanpassingen.

2. Geneesmiddelen

- <https://www.goedkoopstegeneesmiddel.be/> → hier vind je de prijs van het goedkoopste alternatief, vraag daarnaar bij je apotheek (zowel voor geneesmiddelen met als zonder voorschrift)

Rik krijgt een voorschrift voor een pijnstiller Merk X dit kost 12,33 euro voor 50 tabletten.

Het goedkoopste alternatief kost echter maar 1,82 euro voor 100 tabletten.



The screenshot shows a search interface on the website 'goedkoopstegeneesmiddel.be'. At the top, there are navigation tabs: 'Voordelen & Advies', 'Fond & Samen', and 'Gezond & Actief'. Below these, there is a search bar containing 'Dafalgan Forte' and a dropdown menu showing '1 g'. A table below the search bar lists alternative medications with their packaging, price per unit, price per package, prescription status, and approval status.

Naam	Verpakking	Prijs per eenheid	Prijs per verpakking	Voorschrift	Toelating adv. arts
Algostase Mono	tabletten 120x	€ 0,018	€ 2,11	JA	JA
Paracetamol Sandoz	tabletten 120x	€ 0,018	€ 2,11	JA	JA
Paracetamol Teva	tabletten 120x	€ 0,018	€ 2,17	JA	JA
Paracetamol Teva	tabletten 100x	€ 0,018	€ 1,82	JA	JA
Paracetamol Sandoz	tabletten 100x	€ 0,018	€ 1,82	JA	JA

2. Geneesmiddelen

- Wanneer worden pijnstillers terugbetaald?
 - Via verplichte verzekering (categorie B 75%-85%)
 - Indien ze voorkomen op de lijst van het RIZIV en je minstens 3 maanden met pijn wordt geconfronteerd bij o.a. kanker, dan krijg je een terugbetaling van 20%.
 - Aanvraag via je behandelde arts bij adviserend arts van het ziekenfonds.



2. Geneesmiddelen

- Els heeft borstkanker en krijgt voor haar behandeling Nolvadex voorgeschreven. Dit wordt volledig terugbetaald. An heeft darmkanker maar Nolvadex moet ze volledig zelf betalen.
- Een aanbieder van geneesmiddelen moet via studies aantonen dat het geneesmiddel werkt voor een bepaalde ziekte. En hiervoor een aanvraag tot terugbetaling indienen. Zolang dit niet gebeurt wordt het niet opgenomen in de ziekteverzekering.

2. Geneesmiddelen

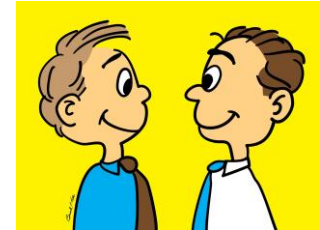
- Terugbetaling materiaal stoma aangekocht bij bandagist:

stomamateriaal voor type stoma :	Dotatie platen	Dotatie zakjes (zonder combinatie van verschillende systemen)	Dotatie zakjes (met combinatie van verschillende systemen)
colostoma	35 stuks / 3 maanden	180 stuks / 3 maanden	90 stuks / 3 maanden
Ileostoma	45 stuks / 3 maanden	90 stuks / 3 maanden	90 stuks / 3 maanden
urostoma	45 stuks / 3 maanden	60 stuks / 3 maanden	/

3. Statuut chronische aandoening

Jan is een fap-patiënt die gedurende 2 jaar elk kwartaal meer dan 300 euro kosten heeft. Filip is ook een fap-patiënt maar zijn kosten bedragen minder dan bij Jan. De ene krijgt wel het statuut, de andere niet. Ondanks dat ze beiden dezelfde aandoening hebben.

- Statuut wordt bepaald op basis van je gezondheidsuitgaven (remgeld + terugbetaling) en dus NIET je ziekte
- Indien zeldzame ziekte dan statuut voor 5 jaar



Voordelen:

- Derdebetalersregeling bij tandarts en huisarts (enkel remgeld)
- Verlaging plafond maximumfactuur met 104,40 euro

4. Financiële bescherming

- Maximumfactuur (MAF) = remgeldplafond afhankelijk van het netto-jaarinkomen van je gezin

Lettercode	Jaarinkomen	Remgeldplafond
Inkomenscategorie B	Laag inkomen	468,18 euro
Inkomenscategorie C	Bescheiden inkomen	676,26 euro
Inkomenscategorie D	Hoger inkomen	1040,40 euro
Inkomenscategorie E	Hoger inkomen	1456,56 euro
Inkomenscategorie F	Hoger inkomen	1872,72 euro

Kinderen jonger dan 19 jaar = 676,26 euro

4. Financiële bescherming

- Globaal Medisch Dossier (GMD) bij huisarts
 - 30% minder remgeld
 - Permanentietoeslag tussen 18u en 21u terugbetaald
 - Remgeldvermindering specialist na doorverwijzing

4. Financiële bescherming

- Vergoeding reiskosten kankerpatiënten (radio/chemo + consultaties)
 - Verplaatsing tussen huis en behandelingscentrum: volledig vergoed openbaar vervoer of €0,25/km ander vervoer
 - Ouders gehospitaliseerde kankerpatiëntjes krijgen €0,25/km
→ Beperkt tot 75 euro/dag
- * Immunotherapie voorlopig uitgesloten, wordt aan gewerkt

4. Financiële bescherming

- Recht op forfait incontinentiemateriaal?
 - 1) Zwaar zorgbehoevenden patiënten (KATZ B of C + urinie/faeces) = 505,59 euro
 - 2) Onbehandelbare urinaire incontinentie = 165,03 euro
- Uitzonderingen mogelijk

4. Financiële bescherming

- Recht op verhoogde tegemoetkoming?
 - Hogere terugbetaling
 - Derdebetalersregeling
 - Minder betalen bij hospitalisatie
 - Sociale MAF (468,18 euro)
 - Kortingen openbaar vervoer
- ➔ Automatische toekenning op basis van sociaal voordeel of aanvragen op basis inkomensonderzoek

5. Ziekenhuisopname

- Rik en Els verblijven beiden in het ziekenhuis voor een colectomie met ileorectale anastomose (IRA). Rik kiest voor een eenpersoonskamer, Els voor een tweepersoonskamer.
- De kostprijs voor Rik bedraagt 5000 euro
- De kostprijs voor Els bedraagt 1000 euro

→ Hoe komt zo iets?

Op een eenpersoonskamer mogen artsen en ziekenhuis je ereloon- en kamersupplementen aanrekenen. Dit drijft de prijs enorm omhoog!

5. Ziekenhuisopname

- Vele mensen nemen een aanvullende hospitalisatieverzekering
 - Privaat = kosten voor bestaande ziekte worden volledig uitgesloten
 - Ziekenfonds = kosten worden terugbetaald behalve de supplementen op een eenpersoonskamer (eerste 5 jaar)
 - In dat geval kies je best voor een tweepersoonskamer!
 - Alvorens je ziekenhuisfactuur te betalen laat je ze best nakijken door je ziekenfonds!

6. Diensten Maatschappelijk Werk

- Informatie, advies, begeleiding:
 - Directe hulp & ondersteuning: zorgbudgetten, sociale tarieven, parkeerkaarten, ...
 - Begeleiding bij langdurige zorgnood: hoe je leven organiseren?
 - Vragen bij levenseinde
 - Doorverwijzing naar juiste dienst
- Open zituren OF afspraak OF huisbezoek



The End

Vragen?

mathias.neelen@socmut.be